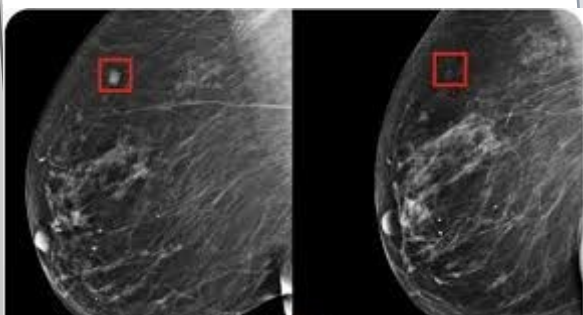




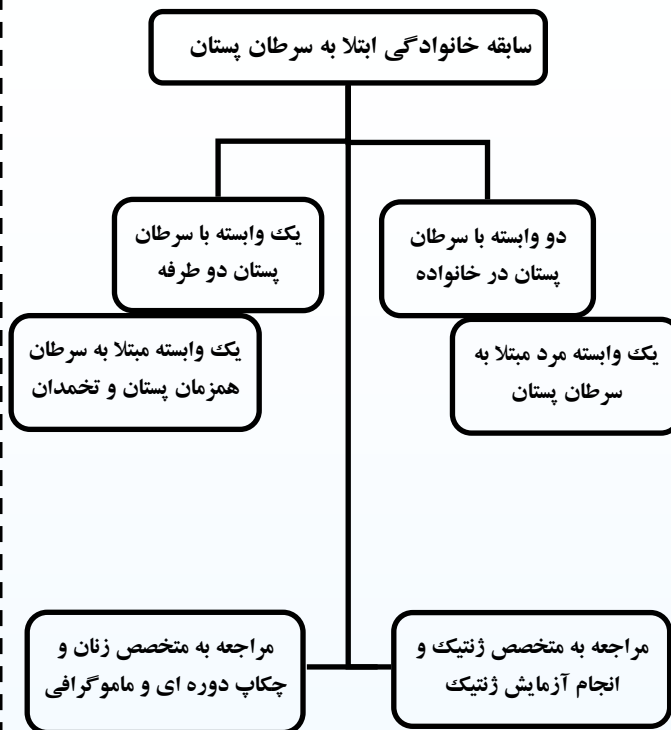
مجتمع آموزشی، پژوهشی و درمانی پیامبر اعظم  
(ص) بندرعباس

## غربالگری سرطان پستان



شناسنامه پمفلت آموزشی کد: P.E:1401/07/30-00156	
عنوان	غربالگری سرطان پستان
تهیه کننده	فاطمه پادیر
نایب کننده	کمیته آموزش به بیمار
سال تهیه	۱۴۰۴/۰۳/۰۱
ناظر کیفی: سوپروایزر آموزش سلامت	
نایب کننده علمی: آقای دکتر یعقوب آشوری — متخصص رادیوتراپی و آنکولوژی	

## فرایند غربالگری سرطان پستان



### منبع:

پرستاری بیماری های داخلی و جراحی برونر و سودارت ۲۰۲۲، جلد دوازدهم، ویراست پانزدهم، انتشارات جامعه نگر.



## خودآزمایی پستان

آشنایی با ظاهر و حس سینه‌ها و معاینه منظم آنها در منزل، اولین قدم برای تشخیص زودهنگام سرطان پستان است؛ با معاینه منظم می‌توانید هرگونه تغییر در ظاهر یا حس سینه‌هایتان را، به سرعت متوجه شوید و در صورت مشاهده هرگونه مورد مشکوک، فوراً به پزشک مراجعه کنید. معاینه پستان در خانه باید به طور مرتب، به خصوص در سنین باروری، انجام شود؛ بهترین زمان برای انجام این معاینه، یک هفته پس از اتمام قاعدگی است.

## آزمایش ژنتیک

جهش‌های مضر BRCA1 و BRCA2 ممکن است از طریق یکی از والدین به فرد مبتلا به ارث رسیده باشند و در صورت ناقل بودن یک فرد با احتمال ۵۰٪ جهش موجود به فرزندان وی نیز انتقال خواهد یافت.

سرطان‌های سینه و تخمدان جز شایع‌ترین بدخیمی‌ها در بین جمعیت زنان می‌باشند. بخش قابل توجهی (حدود ۵ تا ۱۰ درصد) از این سرطان‌ها وراثتی بوده و مستقیماً توسط به ارث رسیدن یک ژن آسیب دیده ایجاد می‌شوند. در این بین دو ژن BRCA1 و BRCA2 مجموعاً بروز حدود یک چهارم از کل موارد وراثتی را به خود اختصاص می‌دهند. از اینرو یکی از بررسی‌هایی که اکیداً به خانواده‌های درگیر با سرطان سینه و تخمدان توصیه می‌شود انجام آزمایش ژنتیک برای این دو ژن

هست



## روشهای غربالگری سرطان پستان

### چکاپ های دوره ای و ماموگرافی

غربالگری سرطان سینه با ماموگرافی، جان انسان ها را نجات می دهد؛ این کار به پیشگیری از سرطان کمک نمی کند، اما می تواند به تشخیص زودهنگام سرطان کمک کند. اکثر زنان باید بعد از سن ۴۰ سالگی سالانه ماموگرافی انجام دهند. زنانی که در معرض خطر بیشتر ابتلا به سرطان سینه هستند، ممکن است نیاز داشته باشند سونوگرافی را زودتر شروع کنند؛ بنابراین، بهتر است تا سن ۳۰ سالگی، در مورد عوامل خطر سرطان سینه و اینکه آیا به غربالگری زودتر نیاز دارید یا خیر، با پزشک صحبت کنید.

یکی از مؤثرترین راه ها برای پیشگیری و تشخیص زودهنگام سرطان، چکاپ های دوره ای هستند؛ طبق آمار سازمان بهداشت جهانی (WHO)، تشخیص زودتر از موعد می تواند نرخ بقای بیماران را تا ۹۰٪ افزایش دهد، به خصوص در مواردی مانند سرطان پستان، روده بزرگ و پروستات. همچنین، بر اساس مطالعات انجام شده در آمریکا، انجام غربالگری منظم می تواند تا ۴۰٪ مرگ و میرهای ناشی از سرطان را کاهش دهند. به طور کلی، انجام چکاپ های دوره ای نقش کلیدی در کاهش بار سرطان بر سلامت عمومی دارد



## ژنتیکی بودن سرطان پستان یا سرطان پستان ارثی

### یعنی چه؟

در بدن هر انسانی انواع مختلفی از ژن ها وجود دارند که وظیفه خاصی را دنبال می کنند. این ژن ها در هر بار تقسیم سلولی، به سلول های جدید انتقال داده می شوند. حال اگر در حین تقسیم سلولی مشکلی به وجود آید که یکی از ژن ها معیوب شود، به آن جهش ژن می گویند. در صورتی که در یک مرحله دیگر از تقسیم سلولی این ژن مجددا دچار جهش گردد، عملکردی از سلول که به این ژن مربوط می شود، کاملاً مختل خواهد شد. حتی گاهی ممکن است یک ژن در بدن یکی از والدین، جهش اول را تجربه کرده باشد و این ژن نیمه معیوب به فرزند آن شخص منتقل شود. در این صورت، تنها یک بار جهش دیگر می تواند منجر به ایجاد اختلال و بیماری گردد. سرطان پستان ارثی نیز با همین روند می تواند به وجود آید.

### در چه افرادی خطر وراثت بیشتر است و نیاز به بررسی ژنی و مشاوره ژنتیک است؟

- افرادی که بیش از دو فرد از نزدیکان درجه یک و دو در خانواده آنها سابقه ابتلا به سرطان پستان را دارند.
- افرادی که یکی از بستگان درجه یک و یا دو آنها سرطان پستان دو طرفه داشته باشد.
- افرادی که سرطان پستان و سرطان تخمدان همزمان در نزدیکان درجه یک و یا دو خود داشته اند.
- افرادی که یکی از نزدیکان درجه یک و دو آنها مرد بوده و مبتلا به سرطان پستان شده است.

سرطان پستان یکی از بیماری های شایع این روزها است که بنا بر عوامل مختلف می تواند به وجود آید. عمده فاکتورهایی که می توانند سرطان پستان را در پی داشته باشند، فاکتورهای ارثی هستند. ژنتیکی بودن سرطان پستان یعنی شخص ژن های جهش یافته ای که می توانند منجر به سرطان پستان شوند را از نسل های قبل خود به ارث برده است. بنابراین، احتمال بروز سرطان پستان ارثی در این گونه افراد بیشتر خواهد بود. برخی از فاکتورهای غیرژنتیکی سرطان پستان عبارت اند

از:

- جنسیت افراد
- بالا رفتن سن
- بارداری
- متراکم بودن بافت سینه
- وضعیت یائسگی
- سابقه ابتلا به بیماری های خوش خیم سینه

نکته ای که در مورد سرطان پستان ارثی وجود دارد آن است که احتمال ابتلا به آن در زنان بسیار بیشتر است. با اینکه نمی توان ادعا کرد که مردان به آن مبتلا نمی شوند، با این حال، بروز این بیماری در زنان به قدری بالاتر است که آن را عملاً یک بیماری زنانه می دانیم.



تغییر شکل نوک سینه درد زیر بغل تغییر رنگ پوست سینه برآمدگی ترشحات سینه

فرو رفتگی پوست تکه های پوستی نوک سینه کشیده شده فرو رفتگی توده قابل مشاهده